

# SPRAWOZDANIE z działalności Fundacji Wspomaganie Wsi w roku 2004

## 1. Dane ogólne

### 1.1. Nazwa Fundacji

#### **Fundacja Wspomaganie Wsi**

ul. Bellottiego 1, 01-022 Warszawa

tel. 636 25-70 do 75, fax 636-62-70

e-mail: [fww@fww.org.pl](mailto:fww@fww.org.pl) [www.fww.org.pl](http://www.fww.org.pl)

ustanowiona przez Prymasa Polski Kard. Józefa Glempa 25 czerwca 1998 r. jako powstała w wyniku połączenia i w miejsce Fundacji Wspomagającej Zaopatrzenie Wsi w Wodę i Fundacji Rolniczej, wpisana do Krajowego Rejestru Sądowego pod numerem 0000136874. Numer statystyczny Fundacji REGON 016022791.

### 1.2 Cele statutowe Fundacji

Cele statutowe Fundacji Wspomaganie Wsi, zgodnie z Aktem Notarialnym i § 8 Statutu, obejmują:

1. Wspomaganie inicjatyw gospodarczych i społecznych mieszkańców wsi i małych miast oraz inicjatyw związanych z poprawą stanu infrastruktury obszarów wiejskich między innymi poprzez:
  - 1) tworzenie nowych miejsc pracy poza rolnictwem,
  - 2) rozwiązywanie zagadnień gospodarki ściekowej,
  - 3) zaopatrzenie wsi w wodę i poprawę gospodarki wodnej wsi.
2. Poprawa warunków życia i gospodarowania na wsi,
3. Rozwój społeczny i kulturalny wsi,
4. Rozwój oświaty wśród ludności wsi,
5. Ochrona środowiska naturalnego,
6. Wspieranie niekonwencjonalnych źródeł energii,
7. Organizowanie opieki społecznej na wsi.

### 1.3 Władze Fundacji

Rada Fundacji:

1. Aleksander Szeptycki – przewodniczący
2. Jacek Ambroziak
3. Jerzy Dietl
4. Andrzej Stelmachowski
5. Andrzej Wąsowicz
6. Adam Tański.

Zarząd Fundacji:

1. Piotr Szczepański – prezes  
zam. ul. Wyszogrodzka 3 m 60, 03-337 Warszawa
2. Andrzej Kuliszewski  
zam. ul. J.Sibeliusa 31, 02-641 Warszawa
3. Mikołaj T. Steppa  
zam. ul. Sobieskiego 6 m 30, 02-957 Warszawa

Oświadczenia woli w imieniu Zarządu składają dwaj członkowie Zarządu lub jeden członek i pełnomocnik powołany przez Zarząd.

Fundacja Wspomagania Wsi rozpoczęła działalność z dniem 30 czerwca 1999 roku jako następcą prawnym, przejmującym wszystkie prawa i zobowiązania na zasadzie sukcesji uniwersalnej, wykreślonych z rejestru fundacji Fundacji Rolniczej i Fundacji Wspomagającej Zaopatrzenie Wsi w Wodę. (postanowienia Sądu Rejonowego dla m.st. Warszawy Wydział Gospodarczy Rejestrowy XVI z dnia 30 czerwca 1999 r. (1) sygn. Akt XVI Ns.Rej. F-1026/99 w sprawie powołania Fundacji Wspomagania Wsi, (2) sygn. akt XVI Ns.Rej. F-1025/99 w sprawie wykreślenia z rejestru Fundacji Rolniczej, (3) sygn. akt Ns.Rej. F-809/99 w sprawie wykreślenia z rejestru Fundacji Wspomagającej Zaopatrzenie Wsi w Wodę).

## **2. Działalność statutowa**

W roku 2004 Fundacja realizowała programy rozpoczęte w latach i poprzednich starając się dostosować swoją działalność do największych wyzwań stojących przed mieszkańcami terenów wiejskich w Polsce:

- ubóstwo na terenach wiejskich,
- niskie dochody z produkcji rolnej,
- małe umiejętności rozpoczynania i prowadzenia działalności gospodarczej,
- brak wzorców kulturowych, poczucia wartości własnej tradycji, dbania o pamięć i dorobek przodków,
- brak przygotowania rolników i społeczności wiejskiej do sprostania wyzwaniom i wykorzystania szans jakie stwarza członkostwo Polski w Unii Europejskiej

Działalność Fundacji miała na celu pomoc w rozwiązaniu lub łagodzeniu tych problemów, a także poszukiwanie nowych sposobów ich rozwiązywania tak, aby mogły one być powielane przez inne organizacje.

### **1. Program mikropożyczek dla mieszkańców terenów wiejskich i małych miast**

Program mikropożyczek był jedynym programem Fundacji finansowanym z funduszu PL-480 to znaczy środków finansowych przekazanych Fundacji na podstawie podpisanej we wrześniu 1991 roku pomiędzy Ministrem Rolnictwa i Gospodarki Żywnościowej i Fundacją Rolniczą umowy w sprawie administrowania funduszami uzyskanymi ze sprzedaży produktów rolnych otrzymanych od Rządu USA (umowa PL-480 z 30 IX 1989r.).

W wyniku tej umowy, Fundacja Rolnicza otrzymała w latach 1991 i 1992 150.038.249.455 starych złotych będących równoważnością 14.186.774,86 USD.

Zgodnie z umową z Ministrem Rolnictwa, Fundacja Rolnicza miała obowiązek spłacenia kredytu w dolarach, na warunkach umowy polsko-amerykańskiej – spłaty roczne oprocentowane 2% w okresie karencji tj. do 1999 roku i 4% w latach następnych do roku 2020. Spłatę pożyczki PL-480 kontynuuje Fundacja Wspomagania Wsi, jako następcą prawnym Fundacji Rolniczej.

Do 31 grudnia 2000 roku, środki PL-480, jak również walory pochodne od tych środków, były zwalniane z obowiązku podatkowego na podstawie corocznych decyzji Urzędu Skarbowego w sprawie ustalania i zaniechania podatku (stan do końca 2000 roku). Nowelizacja Ordynacji Podatkowej w roku 2001 odebrała prawo urzędowi skarbowemu do decyzji w sprawach indywidualnych zwolnień podatkowych, zastrzegając je do kompetencji Ministerstwa Finansów w formie rozporządzenia. W nowej sytuacji prawnej, Fundacja zobowiązana jest do płacenia podatku od środków PL-480.

Celem programu jest stworzenie dostępu do kapitału (w postaci mikropożyczek), dostępu do szkoleń i wsparcia w postaci konsultacji udzielanych przez doradców pożyczkowych bądź – jeżeli istnieje taka potrzeba – ze specjalistami.

### **Wstęp**

Jednym z najważniejszych celów Fundacji Wspomagania Wsi zapisanym w jej statucie jest „...wspomaganie inicjatyw gospodarczych... mieszkańców wsi i małych miast... między innymi poprzez: 1) tworzenie nowych miejsc pracy poza rolnictwem”.

Cel powyższy wprowadzany jest w życie głównie poprzez realizację programów mikropożyczek stwarzających mieszkańcom terenów wiejskich dostęp do kapitału w postaci małych pożyczek lub dotacji, dostęp do szkoleń i stałą pomoc w postaci konsultacji.

Sposób udzielania pożyczek w wyżej wymienionych programach wynikał po części:

- z doświadczeń powstałej w 1991 roku Fundacji Rolniczej udzielającej (do 1999 r.) kredyty dla małych przedsiębiorców na terenach wiejskich za pośrednictwem lokalnych banków,
- z kontaktów nawiązanych w końcu lat 90-tych z ekspertami Banku Światowego w wyniku czego zmieniono zasady tej pomocy i rozpoczęto udzielanie pożyczek (bez pomocy banków),
- z dążeniem do dotarcia z programem do grupy osób, które nie mogą korzystać z usług bankowych, ze względu na ich status majątkowy (ograniczanie wykluczenia z możliwości udziału w życiu gospodarczym oraz ograniczanie bezrobocia)

Wybrani i przeszkoleni specjaliści – doradcy pożyczkowi, w ramach własnej działalności gospodarczej, prowadzą program na terenie kilku powiatów, w bezpośrednim otoczeniu swojego miejsca zamieszkania. Ich zadaniem jest ocena przedsięwzięcia, doradzania mikroprzedsiębiorcy, prowadzenie lub organizowanie szkoleń.

Przy realizacji programów zatrudnionych było 20 stałych pracowników Fundacji (w tym 8 osób na pełny etat). W ciągu roku współpracowało z Fundacją 32 doradców pożyczkowych oraz 1 osoba zajmująca się windykacją.

### **Dotychczasowe rezultaty programów mikropożyczek**

Grupą „docelową” programów są mieszkańcy wsi i miast do 20.000 mieszkańców rozpoczynający lub prowadzący działalność gospodarczą na własny rachunek. Intencją Fundacji jest objęcie programem osób pochodzących z uboższych warstw społeczeństwa, które ze względu na swój stan majątkowy raczej nie mogą być klientami banków, ponieważ banki wymagają dość wysokich i pewnych poręczeń.

Pożyczka (do równowartości 5000 USD) ma umożliwić rozpoczęcie własnego, małego przedsięwzięcia lub jego kontynuację, a jednocześnie być „bezpieczna” w przypadku, gdy pomysł się nie uda (wielkość pożyczki ogranicza ryzyko przedsiębiorcy z jednej strony a Fundacji z drugiej).

Określone w regulaminach warunki spłaty pożyczek (np. oprocentowanie, karencja, okres spłaty) dostosowane są do celów programów i ich możliwości finansowych. W 2004 r. oprocentowanie wynosiło 4,48%. Maksymalny okres spłaty wynosił 36 miesięcy (PAOW).

Zastosowany system wynagrodzeń doradców pożyczkowych, a następnie sposób wyboru beneficjenta i wreszcie rodzaj „opieki” nad beneficjentem programu powoduje stosunkowo wysoki stopień bezpieczeństwa portfela pożyczek.

W 2004 r Fundacja Wspomagania Wsi prowadziła cztery programy mikropożyczkowe:

- program realizowany od stycznia 2003 roku w ramach Komponentu A-Mikropożyczki Programu Aktywizacji Obszarów Wiejskich (**PAOW**). Biorąc pod uwagę zaangażowane środki było to główne przedsięwzięcie Fundacji w 2004 r.
- program własny Fundacji, finansowany ze środków będącej w jej dyspozycji pożyczki **PL-480**. Rozpoczęto go w 1999 r i od początku 2003 roku dystrybucja pożyczek kontynuowana jest w ograniczonej skali.
- program finansowany z funduszu wspólnego utworzonego w 1999 r przez Fundację i Agencję Własności Rolnej Skarbu Państwa (obecnie **ANR**). Dystrybucję pomocy zakończono w czerwcu 2003 r. W 2004 r kontynuowana była obsługa spłat pożyczek.
- rozpoczęty w 2001 r. program oparty na środkach, które początkowo przeznaczone były na pomoc dla powodziarzy pochodzących z dotacji Polskiej Agencji Rozwoju Przedsiębiorczości (**PARP**).

**Tab. 1. Źródła finansowania kapitału pożyczek i region działania programów mikropożyczkowych**

Lp	Nazwa programu	Pochodzenie środków na kapitał pożyczek	Wkład FWW w %	Region
1	PI-480	FWW (Pożyczka PL-480)	100	W 2004 r woj. podlaskie. Do końca 2002 r - 11 województw <sup>1</sup>
2	ANR (AWRSP)	Fundusz wspólny ANR i FWW (Pożyczka PL-480)	50	9 województw. Większość pożyczek (>90%) na terenie woj. zachodnio-pomorskiego, kujawsko – pomorskiego, pomorskiego i warmińsko-mazurskiego
3	PARP	Dotacja PARP z Programu Pomocy dla Powodziarzy	0	W 2004 r. woj. mazowieckie i podlaskie. W 2001 r. świętokrzyskie, podkarpackie i mazowieckie
4	PAOW	Kredyt Banku Światowego dla Rządu RP, środki własne FWW	25	Woj. kujawsko-pomorskie, podkarpackie i warmińsko-mazurskie

Stosowana w 2004 r. metodologia dystrybucji pożyczek i obsługi spłat nie odbiegała w istotny sposób od zasad wypracowanych przez Fundację w ubiegłych latach. Pewne zmiany wynikały jedynie z konieczności dostosowania programu do dodatkowych wymogów instytucji sponsorujących. Podpisane z nimi umowy określały np. inną niż dotychczas definicję grupy docelowej do której powinna trafiać pomoc lub też narzucały określone zasady rozliczeń finansowych lub wymogi sprawozdawcze.

Ciężar bezpośredniej pracy z beneficjentami programu złożony był na doradców pożyczkowych czyli odpowiednio wybranych i przeszkolonych specjalistów, którzy w ramach własnej działalności gospodarczej prowadzili program na terenie kilku powiatów, w bezpośrednim otoczeniu swojego miejsca zamieszkania.

To ich ocena miała największy wpływ na podjęcie decyzji o przyznaniu pożyczki. Pracę doradców w województwach nadzorowało trzech, zatrudnionych w Fundacji, inspektorów terenowych.

<sup>1</sup> Program PL-480 był realizowany w województwach: kujawsko-pomorskim, lubelskim, łódzkim, małopolskim, mazowieckim, podkarpackim, podlaskim, pomorskim, świętokrzyskim, warmińsko-mazurskim, zachodnio-pomorskim,

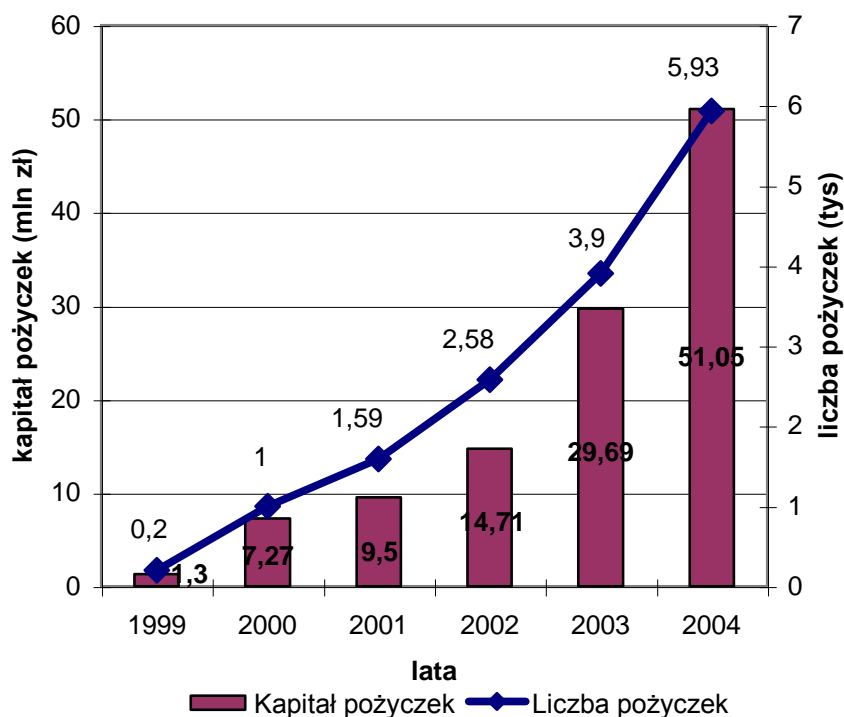
Ostateczne decyzje finansowe podejmowała Komisja Pożyczkowa składająca się z członków Zarządu Fundacji. Podstawą formalną pożyczki były umowy cywilno-prawne.

Dodatkowym elementem programów PAOW i ANR były dotacje. Choć ta dodatkowa pomoc trafiła do wydzielonej grupy beneficjentów to formalne zasady ich dystrybucji były zbliżone do dystrybucji pożyczek.

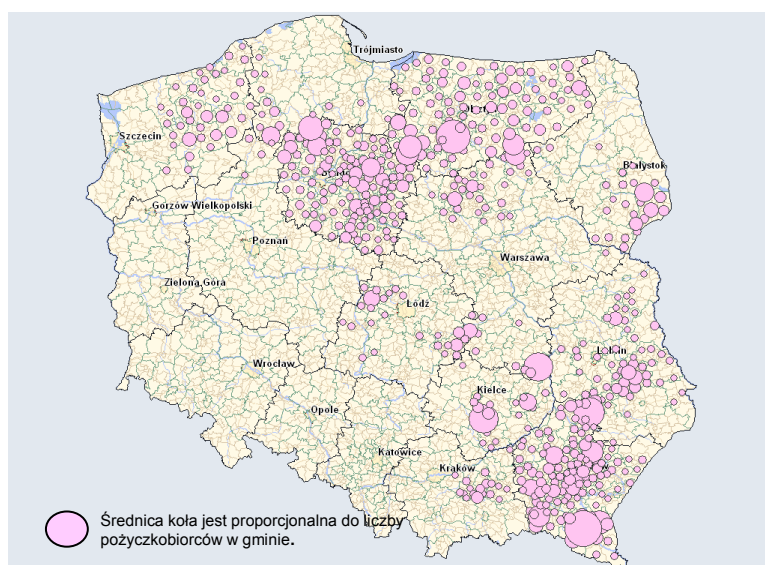
W 2004 roku przy realizacji programów pożyczkowych zatrudnionych było 20 stałych pracowników Fundacji (w tym 8 osób na pełny etat). W ciągu roku współpracowało z Fundacją 19 doradców pożyczkowych oraz kancelaria radców prawnych zajmująca się windykacją.

Poniższe rysunki przedstawiają rozwój programów mikropożyczkowych Fundacji do 2004 r.

W tabeli 2 zebrano podstawowe dane finansowe i socio-ekonomiczne.



**Rys.1. Rozwój programów mikropożyczkowych FWW (kapitał i liczbę pożyczek podana narastająco)**



**Rys. 2. Dystrybucja pożyczek FWW w gminach ( 1999 - 2004 r)**

**Tab. 2. Charakterystyka programów mikropożyczkowych prowadzonych przez Fundację Wspomagania Wsi**

Stan w dniu 31 grudnia 2004 r

	PL-480	ANR	PARP	PAOW	Razem
Liczba udzielonych pożyczek	2.302	544	101	2.985	<b>5.932</b>
Kwota udzielonych pożyczek w zł	13.099.000	3.269.000	809.500	33.876.800	<b>51.054.300</b>
Średnia wysokość pożyczki w zł	5.690	6.009	8.015	11.349	<b>8.606</b>
Przeciętny wiek pożyczkobiorcy	40	39	41	38	<b>39</b>
Udział kobiet w %	42	41	35	40	<b>41</b>
Udział posiadaczy działek rolnych w %	52	22	55	36	<b>41</b>
Udział byłych prac. pgr bądź ich rodzin w %	b.d	58	b.d	b.d	<b>(ANR) 58</b>
Liczba nowych przedsięwzięć gospodarczych (% w liczbie udzielonych pożyczek)	1.153 (50)	287 (53)	15 (14)	1.578 (53)	<b>3.033 (51)</b>
Rodzaj działaln.: Handel w %	29,2	36,8	43	35,3	<b>33,0</b>
- Usługi w %	53,9	45	34,4	49	<b>50,0</b>
- Produkcja w %	10,3	7,5	8,6	9	<b>9,0</b>
- Inne w %	6,6	10,7	14	6,7	<b>7,0</b>
Kapitał zagroż. (PAR-30) w %	5,3	10,9	2,3	3,9	<b>5,0</b>

Beneficjenci programów mikropożyczkowych FWW to mieszkańcy wsi i miast nie przekraczających 20 000 mieszkańców rozpoczynający lub prowadzący działalność gospodarczą na własny rachunek. **Fundacja stara się by dotrzeć do osób pochodzących z uboższych warstw społeczeństwa (ale nie najuboższych), które ze względu na swój stan majątkowy raczej nie mogą być klientami banków.** Mała pożyczka (np. do równowartości 5000 USD w programie PAOW) ma umożliwić takim osobom rozpoczęcie własnego, małego przedsięwzięcia lub jego kontynuację, a jednocześnie być „bezpieczna” w przypadku, gdy pomysł się nie uda (wielkość pożyczki ogranicza ryzyko przedsiębiorcy z jednej strony a Fundacji z drugiej). Warunki spłaty pożyczek (np. oprocentowanie, karencja, okres spłaty) dostosowane są do celów programów i ich możliwości finansowych. Od połowy 2003 r. oprocentowanie pożyczek uległo obniżeniu. Było to wynikiem niższego oprocentowania bonów skarbowych NBP oraz wejścia w życie Ustawy o Organizacjach Pożytku Publicznego<sup>2</sup>. Oprocentowanie w okresie od 1999 do 2004 r nie przekraczało 15%. W 2004 r w programie PAOW oprocentowanie wynosiło 5 %.

Pożyczkobiorca mógł uzyskać do 3 miesięcy karencji w spłacie rat pożyczki i odsetek. Maksymalny okres spłaty wynosił 36 miesięcy (PAOW).

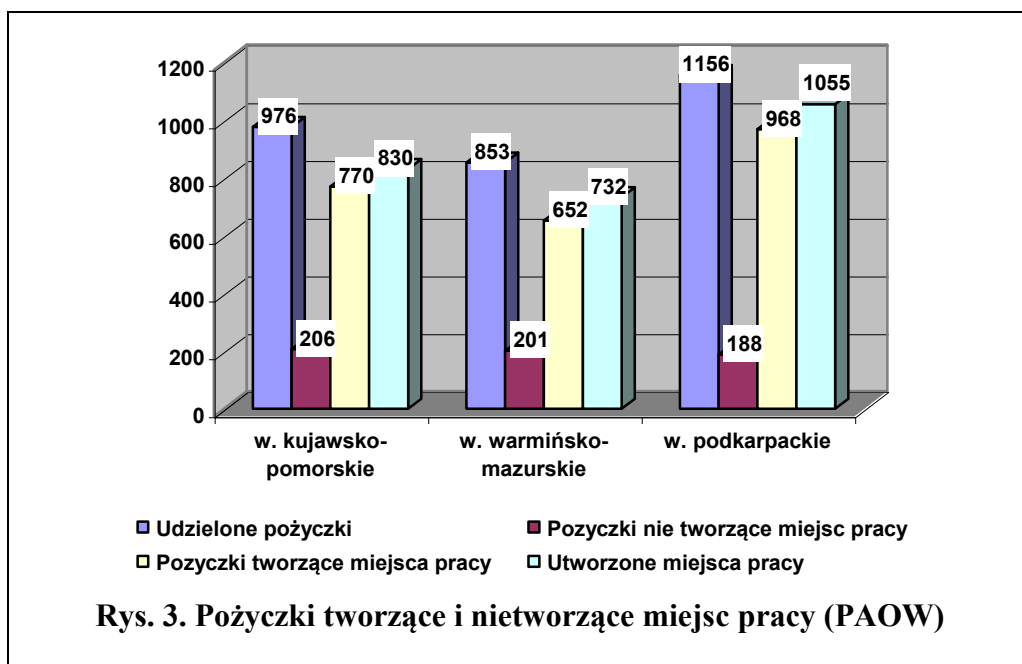
Zastosowany system wynagrodzeń doradców pożyczkowych (przede wszystkim) a następnie sposób wyboru i wreszcie rodzaj „opieki” nad beneficjentem programu po wypłaceniu pożyczki powodują, że wskaźniki bezpieczeństwa portfela pożyczek można uznać za stosunkowo wysokie. Od rozpoczęcia programów (1999) do końca roku 2004 w straty spisano jedynie 10 pożyczek. Z tego tytułu Fundacja poniosła stratę w wysokości 61 536 zł co stanowi nieco ponad 0,1 % łącznej kwoty udzielonych pożyczek<sup>3</sup>. Według danych na 31 grudnia 2004 r, na 3.248 spłacających

<sup>2</sup> Zgodnie z tą ustawą Fundacja została pozbawiona możliwości pobierania oprocentowania od „swojej” części kapitału pożyczek.

<sup>3</sup> Podany wskaźnik odpowiada angielskiemu terminowi „Write-off ratio”

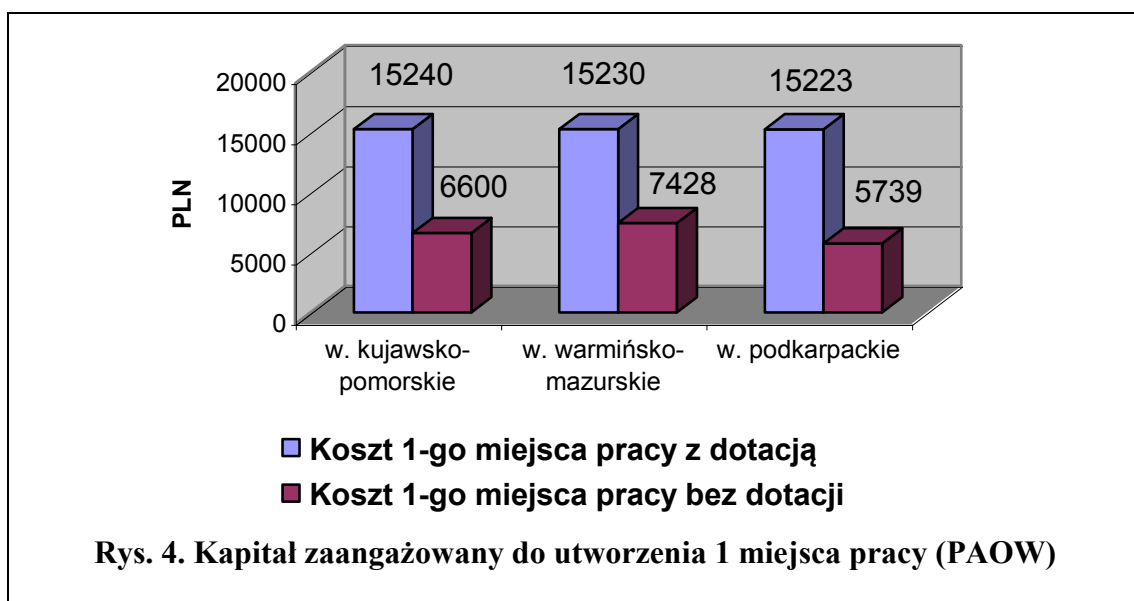
pożyczkobiorców, około 5,0% wartości spłat jest opóźnione powyżej 30 dni<sup>4</sup>. Wskaźnik ten może ulec pogorszeniu w najbliższych latach, które będą okresem spłaty dużej części pożyczek PAOW. Wśród nich znaczna część została udzielona właścicielom nowoutworzonych przedsiębiorstw.

Poniżej omówiono niektóre wyniki socjo-ekonomiczne programu PAOW prowadzonego kompleksowo<sup>5</sup> na terenie trzech województw.



W grudniu 2004 r pożyczki udzielone w ramach tego programu stanowiły ponad 90 % ogółu „czynnych” pożyczek Fundacji. Dane zostały zebrane po upływie 3 do 6 miesięcy po udzieleniu pożyczki w wyniku badania ankietowego, któremu poddano prawie 100% beneficjentów.

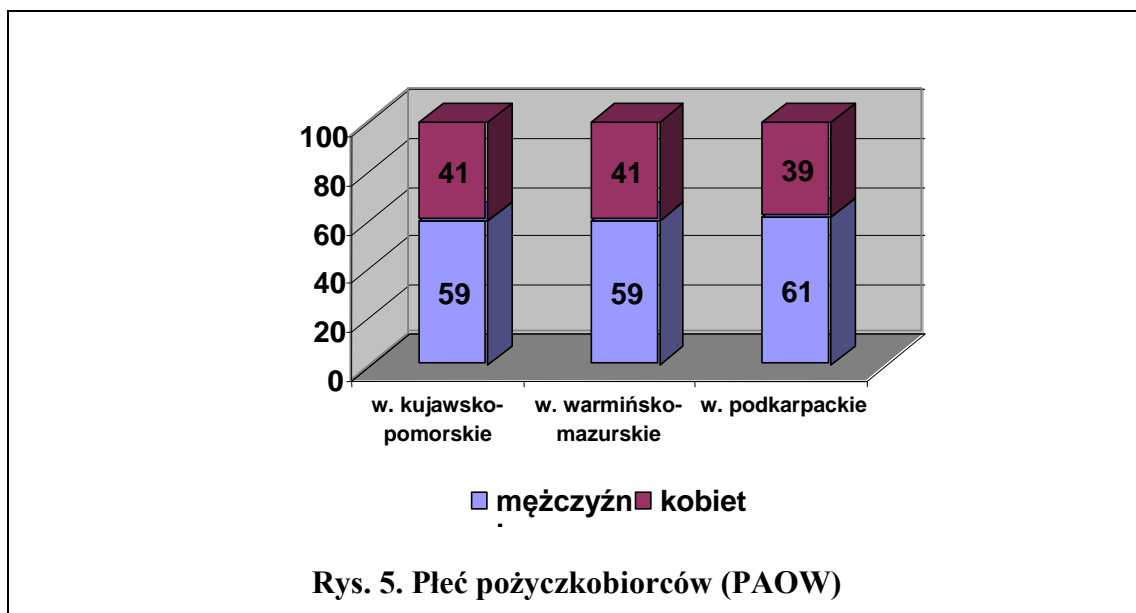
Zrealizowany program okazał się wydajnym narzędziem stymulującym powstawanie nowych miejsc pracy. Analiza powyższego wykresu pokazuje, że większość udzielonych pożyczek (76 do 83 % w zależności od województwa) przyczyniła się do utworzenia nowych miejsc pracy. Średnio jedna pożyczka przyczyniła się do utworzenia 1,1 zarejestrowanego miejsca pracy.



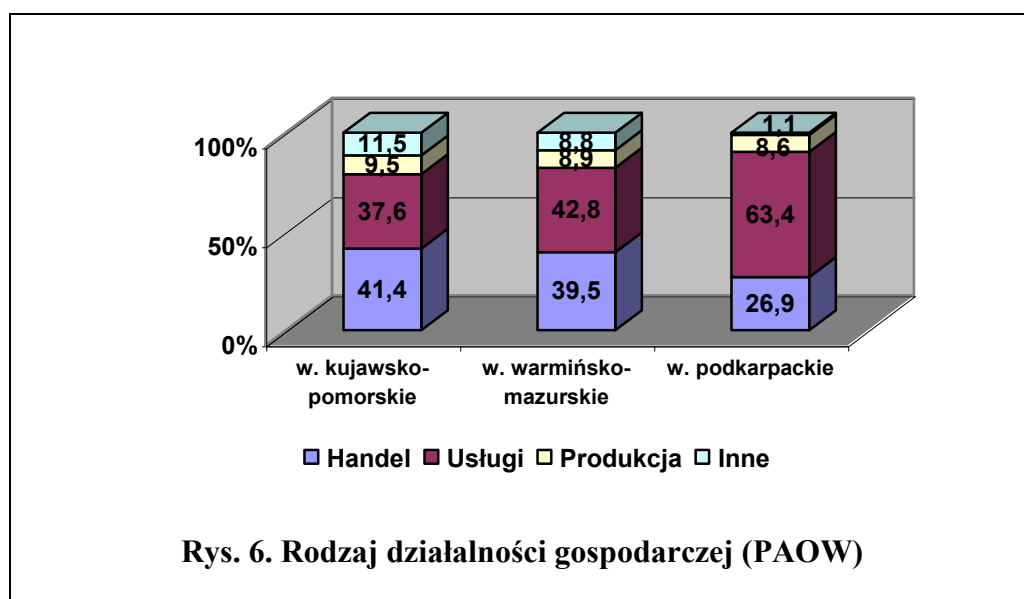
<sup>4</sup> Wskaźnik określa jaki procent wartości kapitału pozostającego do spłaty stanowią spłaty opóźnione o ponad 30 dni według Microfinance Consensus Guidelines” CGAP 2003.

<sup>5</sup> Program obejmował udzielanie konsultacji, dystrybucję pożyczek i dotacji

Fundacja nie posiada danych na temat pełnych kosztów programu niezbędnych do wyliczenia tzw. efektywności zatrudnieniowej. Nie są bowiem jeszcze znane całkowite koszty operacyjne instytucji zaangażowanych w jego realizację. Jak wynika z rys. 4. wysokość kapitału pożyczkowego zaangażowanego do utworzenia 1 miejsca pracy jest niska i nie przekracza 7428 zł w przypadku udzielenia samej pożyczki oraz 15240 zł w przypadku uzupełnienia pożyczki dotacją.



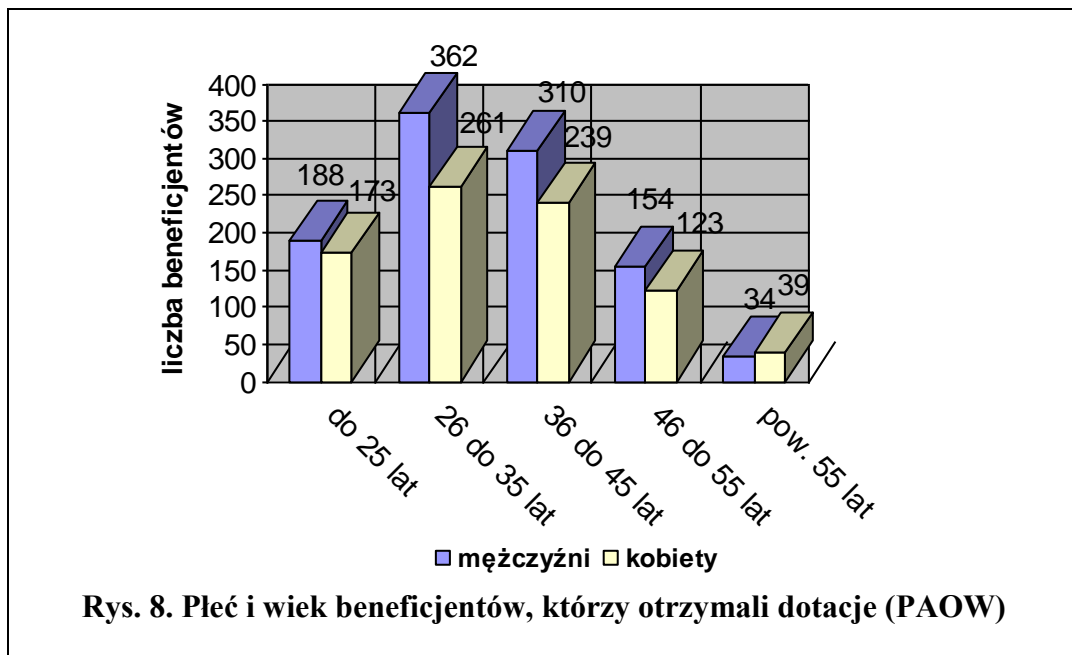
Tak i w innych programach pożyczkowych Fundacji udział kobiet w programie PAOW należy uznać za zadowalający. Nie spada on dla poszczególnych województw poniżej 39%.



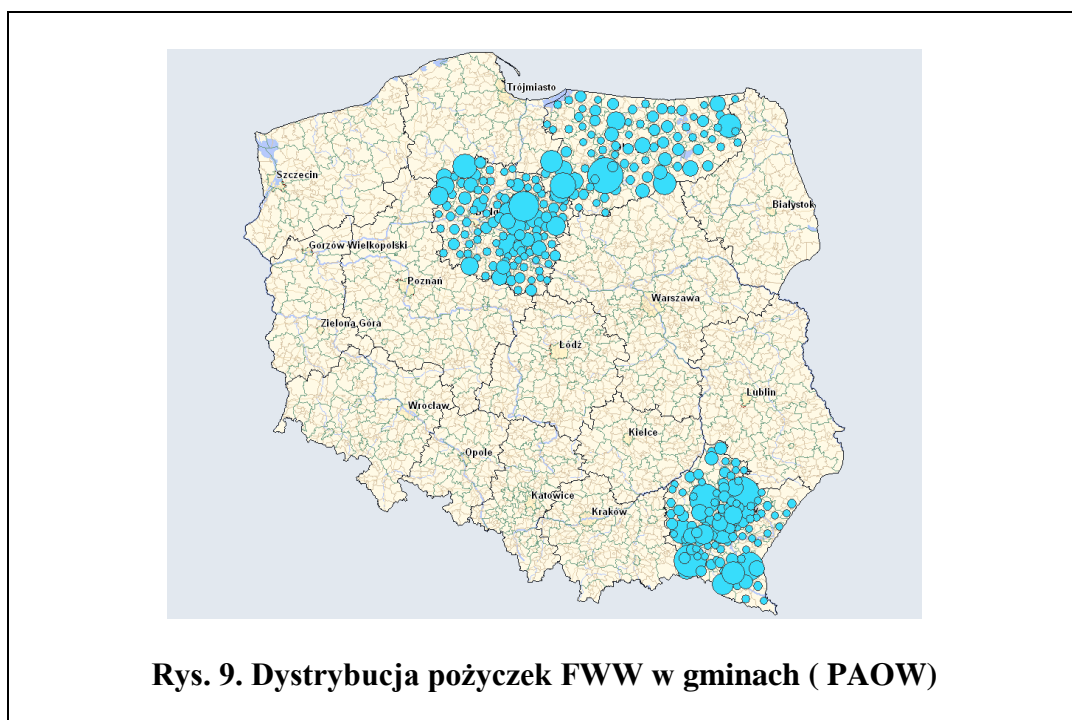
Podobnie jak w wielu programach finansujących małą przedsiębiorczość i w omawianym programie utrzymują się podobne proporcje pomiędzy rodzajami wspieranej działalności. Niższy niż w innych województwach udział handlu w województwie podkarpackim wynika z większego udziału pożyczek, które wsparły działalność agroturystyczną.

W całej grupie beneficjentów omawianego programu największą część stanowiły osoby w wieku 26 do 35 lat. Całkiem sporą grupę stanowią również młodzi pożyczkobiorcy w wieku do 25 lat. Wydaje się to niewątpliwym osiągnięciem programu na tle innych podobnych. Wyraźnie większa liczba młodych mężczyzn niż kobiet jest uzasadniona sytuacją życiową przeważającej części tej grupy na terenach wiejskich gdzie młodzi mężczyźni na ogół wcześniej kończą naukę i są zmuszeni do szukania możliwości „stanięcia na swoim”.





W omawianym programie dodatkowa pomoc w formie dotacji skierowana była do posiadaczy nowo – powstałych przedsiębiorstw. Rys. 8 pokazuje wyraźnie, że znaczącą ich część stanowili ludzie młodzi w wieku do 35 lat.



Chociaż program dotarł do prawie wszystkich gmin w trzech województwach, w których był realizowany (Rys. 9) to jednak absorpcja pomocy była zróżnicowana. Ponieważ nie można tego uzasadnić tylko stopniem rozwoju poszczególnych gmin - można wyciągnąć wniosek, że oferowana pomoc mogła by mieć w każdym z tych województw znacznie szerszy zakres. Korzystne więc byłoby kontynuowanie tego rodzaju programu.

## **2. Szkolenia**

Ciągła edukacja jest jednym z największych wyzwań, jakie stoją przed mieszkańcami wsi. Szkoły, które ukończyli nie dostarczyły im wiedzy potrzebnej do sprostania wyzwaniom, jakie niesie za sobą podejmowanie i prowadzenie własnej działalności gospodarczej. Fundacja stara się uzupełnić tę lukę organizując dostępne szkolenia dostępne dla wszystkich chętnych.

W 2004 roku zrealizowano następujące szkolenia:

### 1. Szkolenia z zakresu prowadzenia działalności agroturystycznej.

Zrealizowano 22 szkoleń w których uczestniczyło 542 osób. Szkolenia realizowano na obszarze 9 województw. Średnia liczba uczestników na 1 szkolenie wynosiła 22. Średni czas szkolenia wynosił 27 godz. Szkolenia przygotowywały do podjęcia działalności agroturystycznej. Pomimo wieloletniej działalności Fundacji w tym zakresie, szkolenia cieszą się w dalszym ciągu dużym zainteresowaniem.

### 2. Szkolenia związane z podnoszeniem jakości oferty agroturystycznej

Zrealizowano 15 szkoleń w których uczestniczyło 336 osób. Szkolenia realizowano na obszarze 6 województw. Średnia liczba uczestników na 1 szkolenie wynosi 22. Średni czas szkolenia wynosi 27 godzin. Szkolenia zawierały dwa tematy związane z ofertą dla turystów: usługi gastronomiczne i wykorzystanie zasobów kulturowych. Pierwsze, przygotowywały do profesjonalnej obsługi klienta w zakresie żywienia, drugie, realizowano w nawiązaniu do lokalnych zasobów, znajdujących się w miejscu zamieszkania uczestników szkolenia.

### 3. Realizacja szkoleń w ramach Programu Aktywizacji Obszarów Wiejskich, komponent A:

#### mikropożyczki

##### a) dla doradców pożyczkowych

Zrealizowano dwa szkolenia dwudniowe w styczniu i maju 2004 r..

Tematyka szkoleń obejmowała poznanie podstawowych zastosowań edytora tekstu Word oraz arkusza kalkulacyjnego Excel, korzystanie z poczty elektronicznej internetu, jak również zasady współpracy doradców z Fundacją w drugim półroczu 2004r

##### b) dla klientów

Zrealizowano 15 szkoleń: 4 w województwie podkarpackim, 3 w kujawsko-pomorskim i 8 w warmińsko-mazurskim. W szkoleniach uczestniczyło łącznie 325 osób.. Tematyka szkoleń, oprócz informacji o możliwościach otrzymania pożyczek, obejmowała podstawy zarządzania własnym przedsięwzięciem gospodarczym.

### 4. Realizacja komponentu szkoleniowego w ramach programu mikropożyczek w południowej części woj. podlaskiego

W oparciu o umowę dotacji z Fundacją Bankowa im. Leopolda Kronenberga zawartą 8 lipca 2003 roku, do 8 lipca 2004 r. (Część I), realizowany był program mikropożyczek w trzech powiatach woj. podlaskiego: Hajnówka, Bielsk Podlaski i Siemiatycze.

W ramach programu, zrealizowano 11 szkoleń, w których uczestniczyło 259 osób. Szkolenia zaowocowały udzieleniem 112 mikropożyczek na kwotę 920.000 zł.

W Części II programu, przeprowadzono 6 szkoleń 60-cio godzinnych dotyczących doskonalenia ofert gospodarczej oraz zwiększenia skuteczności ofert poprzez wykorzystanie technik informacyjnych.

## 5. Realizacja programu polsko-mołdowskiego „Zapobieganie wykluczeniom społecznym: Polskie doświadczenia w aktywizacji obszarów wiejskich

Program realizowano z wykorzystaniem dotacji Fundacji im. Stefana Batorego. Celem programu było przedstawienie stosowanych w Polsce metod i sposobów aktywizacji społeczno-gospodarczej środowisk lokalnych zagrożonych marginalizacją oraz ocena możliwości adaptacji rozwiązań polskich na terenie mołdawskim.

W ramach projektu, opartego na idei wzajemnej wymiany doświadczeń, zorganizowano wizytę studyjną (listopad 14-21) dla 12 animatorów społeczno-gospodarczych Mołdowy, w trakcie której odbyło się praktyczne przeszkolenie w zakresie metodyki stosowanej skutecznie w przez polskich liderów wiejskich w rozwoju społeczności na szczeblu lokalnym.

Drugi etap szkolenia, przewidziany na rok 2005, obejmie wizytę polskich specjalistów w Mołdowie.

## 7. Projekt tworzenia wsi tematycznych ze środków Inicjatywy Wspólnotowej „Equal”

W listopadzie 2004 r., w wyniku złożonego wniosku, uzyskano decyzję o przyznaniu dofinansowania na realizację projektu wsi tematycznych w rejonie Koszalina, w latach 2005 – 2006. Realizacja oparta będzie na partnerstwie krajowym i międzynarodowym. Celem projektu jest przetestowanie i promocja nowej, innowacyjnej metody przeciwdziałania bezrobociu i ułatwiania ponownej integracji osób długotrwale bezrobotnych z rynkiem pracy.

### **3. Kredyty i dotacje na budowę oczyszczalni ścieków, wodociągów, sieci kanalizacyjnych oraz na budowę szkół**

W 2004 roku Fundacja udzieliła dotacji w kwocie 15.000 zł na budowę oczyszczalni ścieków dla Domu Rekolekcyjno-Wypoczynkowego we wsi Pasterka (gm. Radków pow. kłodzki) należącego do CARITAS Archidiecezji Wrocławskiej

### **4. Pożyczki na budowę Małych Elektrowni Wodnych**

Program Fundacji jest jak dotąd jedynym źródłem kredytów na budowę małych elektrowni wodnych. Banki stawiają potencjalnym inwestorom wymagania, żądają zabezpieczeń kredytów, którym nie są oni sprostać.

Małe elektrownie wodne spełniają kilka ważnych funkcji gospodarczych i przyrodniczych, powiększają retencję wodną, stanowią atrakcję turystyczną i często są sposobem na odbudowę i utrzymanie obiektów dziedzictwa kulturowego. Dodatkowo wytwarzają dochód, który pozwala utrzymać rodzinę, jest źródłem dochodu (podatki) dla samorządu oraz w niektórych przypadkach pozwalają na utworzenie miejsc pracy.

W 2004 podpisano 14 nowych umów pożyczkowych na uruchomienie małych elektrowni wodnych i 1 na siłownię wiatrową oraz uruchomiono 12 elektrowni budowanych przy pomocy pożyczek udzielonych w latach poprzednich.

Wartość podpisanych umów pożyczkowych wyniosła 1.795.000 złotych, w tym 130.000 zł na siłownię wiatrową.

## **5. Program „Wieś Aktywna. Budowanie społeczeństwa informatycznego e-VITA”**

Realizacja programu rozpoczęła się w lutym 2004. Celem programu jest popularyzacja konkretnych zastosowań nowoczesnych technologii informacyjnych (IT) wśród społeczności wiejskich w całym kraju oraz praktyczne przygotowanie wybranych społeczności (gmin) do korzystania z możliwości rozwoju społeczno-gospodarczego, jakie dają te technologie. Działania zaplanowane w ramach programu skierowane są przede wszystkim do samorządu, przedsiębiorców, organizacji pozarządowych i młodzieży.

### **Pilotażowa część programu realizowana była w sześciu wybranych gminach.**

W pięciu gminach zrealizowane będą pilotażowe wdrożenia wybranych elementów infrastruktury teleinformatycznej, natomiast w jednej gminie zrealizowane będzie pełne, wielofunkcyjne wdrożenie pozwalające na wykorzystywanie różnych narzędzi IT przez różne grupy odbiorców programu, obejmujące urząd gminy i kilka innych punktów. Projekty infrastrukturalne realizowane w 6 wybranych gminach wzbogacone są o działania edukacyjne finansowane w ramach programu.

W ramach realizacji programu e-VITA rok 2004 przeznaczony był przede wszystkim na przygotowanie wdrożenia systemów informatycznych, poprzez wybór społeczności do programu (etap selekcji gmin) oraz wspólne z gminami wypracowanie strategii informatyzacji. Prowadzone są również działania edukacyjne skierowane do czterech grup odbiorców (młodzieży, rolników/przedsiębiorców, samorządu i organizacji pozarządowych). Działania te, obejmują trzy obszary: szkolenia z podstawowej obsługi komputera i Internetu dla osób dorosłych, szkolenia z wykorzystania zaawansowanych aplikacji komputerowych oraz warsztaty z zakresu wykorzystania technologii informacyjnych w rozwoju lokalnym.

Selekcji gmin dokonano spośród 272 zaproszonych gmin, uwzględniając jakość zgłoszonych wniosków (odpowiedziało 87 gmin), wynik warsztatu projektowego będącego częścią zorganizowanej przez Fundację konferencji „Technologie informacyjne – nowe możliwości rozwoju społeczności wiejskich” oraz wizji lokalnej oceniającej techniczne możliwości realizacji programu. W wyniku selekcji dokonanej przez Radę Ekspertów programu, do części wdrożeniowej wybrano gminy Białogard, Cekcyn, Mały Płock, Recz, Zelów i Stoszowice, którą to gminę zakwalifikowano do kompleksowego wdrożenia projektu.

Do realizacji infrastruktury internetowej wybrano firmę Computer Land. Obejmuje on budowę stacji przekaźnikowych, założenie sieci oraz wyposażenie gmin w stacje końcowe.

W ramach części szkoleniowej, zorganizowano dwa cykle seminariów w których uczestniczyło 367 osób (szkolenie podstawowe) i 225 osób (szkolenie zaawansowane). Następne szkolenia przewidziane są w roku 2005.

### **Aplikacja Witryna Wiejska**

W ramach programu przygotowywany został specjalistyczny serwis internetowy, który będzie służył pomocą zarówno uczestnikom programu jak i wszystkim zainteresowanym wykorzystaniem jego zasobów (w trakcie i po zakończeniu programu), stając się trwałą platformą gromadzącą i udostępniającą wiedzę oraz narzędziem promocji i upowszechniania efektów programu. Realizacja tego elementu nastąpiła w formie m.in.:

- uruchomienia portalu internetowego oferującego szeroki zakres serwisów,
- gromadzenia i udostępniania zasobów merytorycznych (publikacje, opracowania, raporty, przykłady wdrożeń, kontakty, etc.) mogących służyć pomocą wszystkim zainteresowanym wykorzystywaniem technologii informacyjnych w rozwoju społeczności wiejskich,
- udostępnienia za pośrednictwem portalu nieodpłatnego poradnictwa ekspertów.

W ramach prac nad systemem wsparcia przeprowadzone zostały prace związane z rozpoznaniem rynku dostawcy Systemów Zarządzania Zawartością (CMS). Na podstawie rozpoznanych potrzeb oraz rozmów z klientami niektórych serwisów, a także w wyniku konsultacji z jednym z operatorów portalu ([www.niepelnosprawni.info](http://www.niepelnosprawni.info)) opracowano założenia interaktywnej witryny spełniającej potrzeby społeczności wiejskich w zakresie dostępu do informacji, na podstawie których przygotowano zapytanie ofertowe, skierowane do siedmiu firm oferujących w/w usługę (i mających doświadczenie poparte realizacjami). Wpłynęło 5 ofert. Po przeanalizowaniu ofert Operator postanowił prowadzić dalsze rozmowy z trzema firmami. 2 z nich dodatkowo zaprezentowały swoją ofertę i możliwości swojego systemu CMS w siedzibie Operatora. W porozumieniu z PAFW dokonany został wybór firmy przygotowującej System Zarządzania Zawartością (załącznik „CMS04.05”). Wybrana została warszawska firma 3-e Multimedia. Opracowana została specyfikacja zamówienia. Operator, razem z grafikiem firmy 3-e opracował formę graficzną portalu. Aplikacja CMS została wykonana, i poddana testom. Po pomyślnym przeprowadzeniu testów i usunięciu błędów aplikacja została przyjęta, a zespół Operatora odpowiedzialny za tworzenie portalu został przeszkolony w zakresie zarządzania CMS.

Operator przygotował ankietę dotyczącą deklarowanych potrzeb (informacje, zasoby, serwisy) społeczności wiejskich, którym witryna może wyjść naprzeciw. Ankietę wypełniło ok. 500 osób - przedstawicieli organizacji pozarządowych, samorządu i przedsiębiorców (ankiety wypełniane były podczas konferencji w Miedzeszynie oraz spotkania organizacji wiejskich w Maruzie). Informacje zawarte w ankietach zostały przetworzone i wzięte pod uwagę przy planowaniu zasobów i serwisów witryny.

Od lipca 2004 Operator prowadził działania w zakresie uzupełniania zasobów Witryny Wiejskiej – Atlasu Inicjatyw, Mapy Świąt Regionalnych oraz Regionalnej Książki Kucharskiej.

W tym celu ogłoszono konkursy dla organizacji pozarządowych i grup nieformalnych działających na wsi lub w małych miastach (do 20 tys. mieszkańców). Konkursy zostały ogłoszone na stronach [www.ngo.pl](http://www.ngo.pl) i na stronie programu [www.fww.org.pl/evita](http://www.fww.org.pl/evita). Informacja została też wysłana do organizacji pozarządowych z listy adresowej ostatniego (maj 2004) spotkania organizacji wiejskich w Maruzie. Wszystkie organizacje z którymi Operator podjął współpracę przy tworzeniu Atlasu Inicjatyw Wiejskich spełniły poniższe kryteria: były organizacjami pozarządowymi pochodzącymi ze wsi lub małych miast (do 20 tys. mieszkańców), spełniły wymagania formalne przesyłając do fundacji wymagany list intencyjny i referencje od instytucji, która finansowała wcześniej ich działania, miały doświadczenie w realizacji co najmniej 2 projektów ze środków zewnętrznych oraz współpracowały z innymi organizacjami zostały zaproszone do współpracy przy uzupełnianiu zasobów witryny wg zasad i narzędzi przygotowanych przez Operatora.

W ramach wszystkich przeprowadzonych konkursów grantowych Operator nawiązał współpracę z 37 organizacjami z całej Polski, podpisał umowy i wypłacił 39 dotacji na kwoty 1000 i 2000 PLN. Prawie wszyscy grantobiorcy zakończyli już realizację programów, część już rozliczyła się z otrzymanych dotacji – 25 rozliczeń zostało ostatecznie przyjętych przez FWW.

W ramach prowadzonych konkursów Operator otrzymał około:

- 600 opisów lokalnych inicjatyw;
- 400 danych organizacji lokalnych (dane te wzbogacą zasoby bazy danych stworzonej w ramach poprzednich edycji programu VITA);
- 200 przepisów na potrawy regionalne;
- 50 opisów świąt regionalnych.

(liczby przybliżone, dane są opracowywane i wprowadzane do baz danych Witryny).

W ramach realizacji projektów Moja Wieś od Kuchni (zbieranie informacji do Mapy Świąt Regionalnych oraz Regionalnej Książki Kucharskiej) 10 organizacji zorganizowało dodatkowe działania społeczne takiej jak: zorganizowanie konkursu dla społeczności lokalnej, zorganizowanie spotkania, imprezy dla społeczności lokalnej w celu zaprezentowania zebranych informacji, opracowanie i wydanie broszury z zebranymi informacjami, a następnie przekazanie nieodpłatnie po jednym egzemplarzu lokalnym szkołom.

Operator podjął współpracę z Fundacją Edukacji Ekonomicznej przy przeprowadzeniu konkursu „Folklor Mojego Regionu”. Materiały przygotowane przez uczniów w ramach konkursu wzbogacą Witrynę Wiejską.

Operator nawiązał także współpracę ze Stowarzyszeniem Kobiet Powiatu Łęczyńskiego – laureatem konkursu grantowego, które od lutego 2005 prowadzić będzie w ramach Witryny Wiejskiej serwis tematyczny o Kołach Gospodyń Wiejskich i o Ochotniczych Strażach Pożarnych.

Prowadząc prace związane z promocją Witryny Wiejskiej Operator programu nawiązał szereg kontaktów z przedstawicielami mediów lokalnych, którzy w ramach współpracy zobowiązali się do publikowania na swoich łamach informacji nt. portalu, jak i całego programu e-VITA.

Podjęto wstępne uzgodnienia dotyczące współpracy z portalami NGO.pl i Interklasa.pl oraz z Polską Fundacją Dzieci i Młodzieży.

### **Publikacje:**

Do końca okresu sprawozdawczego po ostatecznych pracach redakcyjnych zostało przyjętych sześć publikacji do Witryny Wiejskiej:

- A. Moskwiak – Wolontariat międzynarodowy dla młodzieży.
- W. Murzyn – Prowadzenie biznesu w internecie.
- K. Wojsyk – Promocja gminy, regionu w internecie.
- M. Mastycarz – E-handel.
- T. Ogrodzińska – Małe dzieci na wsi – edukacja jako sposób na wyrównywanie szans życiowych.
- R. Rosłoń – Lokalny dostawca usług internetowych.

Trwają prace redakcyjne nad dalszymi ośmioma zamówionymi publikacjami. Do umieszczenia w witrynie przygotowywane jest również pięć publikacji, które FWW otrzymała w ramach współpracy od innych instytucji lub osób prywatnych.

Portal będzie dostępny od 2 stycznia pod adresem [www.witrynawiejska.org.pl](http://www.witrynawiejska.org.pl).

## **6. Konkursy Fundacji**

Konkursy dotacyjne mają stworzyć mieszkańcom terenów wiejskich i organizacjom przez nich założonych możliwość uzyskania dotacji na realizację własnego przedsięwzięcia

W 2004 roku realizowano następujące konkursy:

„Kultura na prowincji” Ten konkurs ma na celu wspieranie imprez kulturalnych realizowanych w małych miastach i na wsi. Przy czym chodzi o organizowanie lub „sprowadzanie” imprez z zakresu kultury wysokiej i raczej rozbudzenie wśród adresatów zainteresowania kulturą niż organizowanie różnych „imprez” przez mieszkańców wsi. Na konkurs napłynęło 615 wniosków. Przyznano dotacje na realizację 104 przedsięwzięć. Łączna kwota dotacji wyniosła 426.700 złotych. (dotacje wynosiły od 2.000 do 9.000 złotych)

„Kultura Bliska” Ten konkurs ma na celu wspieranie inicjatyw mieszkańców wsi w ich działaniach na rzecz na rzecz kultury bliskiej. Przy czym Fundacja nie narzuca jakiś szczególnych ograniczeń ważne jest by realizacja projektu wnosila do środowisk lokalnych kulturę troski o „zasoby” kulturalne i „uspołeczniała” ich ochronę.

Na konkurs napłynęło 423 projekty, komisja nagrodziła 49 z nich. Łączna kwota przyznanych dotacji (od 2.800 do 10.000 zł) wyniosła 326.800 zł.

„Nasz sposób na biedę na wsi” Celem tego konkursu jest wspieranie pobudzanie i wspieranie aktywności lokalnych społeczności w działaniach zmierzających do zwalczania przyczyn ubóstwa, wykluczenia społecznego oraz przełamywanie bezradności wobec trudności życiowych.

Na konkurs nadesłano 369 projektów. Finansowanie uzyskało 16 projekty. Wielkość finansowania to kwoty od 6.000 zł do 10.000 zł w łącznej 145.262 złotych.

### Konkurs „Know America”:

Dwuetapowy, ogólnopolski konkurs, zorganizowany wspólnie z Ambasadą Stanów Zjednoczonych w Warszawie, adresowany był do młodzieży szkół ponadgimnazjalnych. Udział w konkursie zgłosiło ok. 900 uczniów, ok. 400 z nich nadesłało wypełnione testy (80 pytań). Do finału przeszło 60, 30 finalistów zostało zaproszonych do Warszawy na spotkanie z Ambasadorem USA w jego rezydencji, a także odbyli spotkanie w Collegium Civitas.

### Konkurs „Poznaj Polskę”

Internetowy konkurs, ogłoszony w październiku 2004 r., adresowany jest do gimnazjalistów z miejscowości do 20.000 mieszkańców. Konkurs obejmuje trzy etapy, dwa pierwsze to internetowe testy, finał polega na napisaniu eseju na jeden z 15 proponowanych tematów. Wyniki konkursu zostaną ogłoszone 15 lutego 2005 r. W I-szej rundzie konkursu test rozwiązało 1700 uczestników, do II-go etapu zaproszono 229, z których do finału zaproszono 144 uczestników.

### Konkurs „Małe Granty – technologie informacyjne w rozwoju lokalnym”

Konkurs realizowany w ramach programu e-VITA (pkt 5 Sprawozdania). Miał na celu promować innowacyjne wykorzystanie technologii informacyjnych w społecznościach lokalnych, był skierowany do organizacji pozarządowych i organizacji nieformalnych działających na terenie gmin objętych programem.

W listopadzie został rozstrzygnięty I etap konkursu grantowego. Do konkursu zostało nadesłanych 46 wniosków.

Komisja przyznała dotacje 4 następującym projektom:

1. Wniosek „Z tradycją ku przyszłości” złożony przez ZHP, Komendę Hufca im H. Sucharskiego w Żelowie (1000 zł).

Projekt obejmuje promocję stancji harcerskiej i działalności hufca w internecie.

2. Wniosek „Koło Aktywnych Kwaterodawców” zgłoszony przez Towarzystwo Miłośników Ziemi Czekcyńskiej (5000 zł).

W ramach projektu stworzony zostanie internetowy portal kwaterodawców.

3. Wniosek „Klub Sz@chistów” zgłoszony przez Klub Szachistów z gminy Stoszowice (4332zł).

Projekt obejmuje utworzenie sześciu punktów w gminie, w których rozgrywane będą gminne i ponad gminne turnieje szachowe. Finały rozgrywek prowadzone na szachownicy w centrum Srebrnej Góry. Wszystkie rozgrywki będą prezentowane w Internecie.

4. Wniosek nr 50 „Srebrn@ Góra” zgłoszony przez Centrum turystyki niekonwencjonalnej, Schronisko PTTK & Companones Group „Carramba” & Nieformalną Grupę Podmiotów Turystycznych z gminy Stoszowice (5000zł). Projekt zakłada stworzenie interaktywnego portalu turystycznego Srebrnej Góry

Komisja konkursowa zdecydowała o przeprowadzeniu drugiej edycji konkursu w lutym 2005 roku. Fundacja zaproponowała organizacjom lokalnym i grupom nieformalnym wsparcie w przygotowaniu wniosków do drugiej edycji. Przeprowadzone zostaną warsztaty z zakresu innowacyjnego wykorzystania technologii informacyjnych. Doradcy lokalni będą nadal wspierać mieszkańców w przygotowywaniu projektów.

### Różne dotacje

Udzielono 14 dotacji na kwotę 333.451 zł

## **7. Program Młodzież Gmina Środowisko (MGŚ)**

Program MGŚ to program społeczny odpowiadający potrzebie wypracowania praktycznego i prostego sposobu działania na rzecz zrównoważonego rozwoju na poziomie gminy. Program ten włącza młodzież w proces ochrony naturalnych zasobów oraz w proces rozwoju społecznego i gospodarczego wsi. Integruje mieszkańców, wzmacnia i tworzy nowe więzi społeczne. Daje się przeprowadzić w każdej wiejskiej gminie w sposób niewymuszony i spontaniczny, przy umiarkowanym wsparciu fundacji. Pozwala osiągać mierzalne i porównywalne rezultaty a następnie powtarzać i przenosić je wraz z nabytymi doświadczeniami na kolejne gminy.



Celem programu jest wypracowanie wśród mieszkańców wiejskiej gminy sposobu wzajemnej współpracy i samodzielnego rozwiązywania problemów na przykładzie rozwiązywania z pomocą fundacji problemu zagrożenia zanieczyszczeniami lokalnych zasobów wody gruntowej.

W ramach programu MGS, w roku 2004 zrealizowano:

1. Warsztaty „PLANOWANIE PROJEKTOWE W DZIAŁANIACH NA RZECZ ŚRODOWISKA LOKALNEGO” (Łowicz, 15-17 lutego 2004)

Dla 8 gmin (Pepowo, Korycin, Gostynin, Przeclaw, Baranów, Zarszyn, Pierzchnica, Cekcyn) wspólne warsztaty dla młodzieży i dorosłych wspierających (czyli opiekunów ze szkół, z urzędów czy lokalnych organizacji. Uczestniczyło w nich 47 osób.

Celem warsztatów było umożliwienie wymiany doświadczeń i zwiększenie umiejętności uczestników programu MGS w zakresie prowadzenia działań w środowisku lokalnym. Warsztaty były też okazją do poznania się uczestników i opiekunów z różnych gmin.

2. Warsztaty „JAK POMAGAĆ GRUPOM MIESZKAŃCÓW WSI W SKUTECZNYM ROZWIĄZYWANIU PROBLEMÓW” (Zarszyn, 14 stycznia 2004)

Warsztaty dały wsparcie merytoryczne i organizacyjne do kontynuowania wizji wiosek tematycznych w następujących miejscowościach: Zarszyn – tradycja wspólnego pastwiska, Odrzechowa- wioska wiatru, Jaćmierz- tradycja jarmarków, Bażanówka – tradycje zabaw i rozrywk wiejskich, Długie – tradycje zielarstwa, Nowosielce- wierzba.

Głównym celem warsztatów było uświadomienie uczestnikom konieczności stosowania techniki aktywnego uczestnictwa w pracy z grupami społeczności lokalnych oraz zainteresowanie uczestników nowymi możliwościami realizacji projektów na przykładzie Programu Odnowy Wsi.

W warsztatach uczestniczyło 30 osób w tym 10 uczestników programu MGS

3. Badania wody w gminach: Korycin, Pępowo, Gostynin/Sierakówek i Gostynin/Solec wykonując 330 analiz wody w 38 obiektach ( studniach i ujęciach wody).

Publiczna prezentacja wyników badań odbyła się 17 marca w Gostyninie i 31 marca w Korycinie. Obie prezentacje odbyły się na sesjach rady gminy.

4. Udział w III Międzynarodowa i IV Ogólnopolska Młodzieżowa Konferencja Naukowa <Europa-Ekorozwój- Młodzież- Edukacja> na temat „Przyszłość rolnictwa ekologicznego w Europie po przystąpieniu krajów Europy Środkowo-Wschodniej do Unii Europejskiej” organizowana przez Sekcję Rolnictwa Ekologicznego i Ekoturystyki „SIEWCA” przy Katedrze Ogólnej Uprawy Roli i Roślin na Akademii Rolniczej we Wrocławiu (Wrocław 18-20 marca 2004)

Na konferencję, gminy biorące udział w programie MGS zgłosiły 3 referaty –gminy Zarszyn i Cekcyn. Do wystąpienia zakwalifikowano referat z Cekcyna „Wpływ zlewni Jeziora Trzebińskiego na skład chemiczny i życie biologiczne jego wód”.

7. Sesję „Działania ekologiczne gimnazjów województwa podlaskiego” - 15.V. 04 Gimnazjum im. „Solidarności” w Korycinie

Sesja została zorganizowana z inicjatywy dyrektora Gimnazjum w Korycinie. Młodzież z programu MGS po raz kolejny przedstawiła swoją działalność i uzyskane wyniki badań oraz miała okazję do promocji swojej ekologicznej gminy.

8. Warsztaty komputerowe dla uczestników programu MGS z gmin Korycin i Pępowo - Pępowo, 18,19 i 20 czerwca

Celem warsztatów było utworzenie strony internetowej programu MGS jako źródła informacji o programie i punktu wymiany informacji i komunikowania się jego uczestników. Warsztaty zorganizowała lokalna organizacja prowadząca program w gminie Pępowo, Centrum Rozwoju Gminy Pępowo.



W programie uczestniczyły:

Lp	Gmina	uczestnicy	Dorośli wspierający	razem
1	Korycin	20	2	22
2	Pępowo	30	3	31
3	Gostynin/Sierakówek	12	2	14
4	Gostynin/Solec	15	1+1	17
	<b>Razem</b>	<b>77</b>	<b>9</b>	<b>86</b>

Przeprowadzona ewaluacja programu potwierdziła, że Program MGS<sup>1</sup> wspiera rozwój społeczny i gospodarczy gminy poprzez wypracowanie nowych metod aktywizacji lokalnego środowiska wykorzystujących działania proekologiczne. Badania wody przyczyniają się do zwiększanie „siły sprawczej” środowiska poprzez zwiększenie świadomości dotyczącej wyzwań stojących przed lokalną społecznością.

Program zwiększa poziom wiedzy ekologicznej oraz wiedzę i umiejętności psychologiczno-społeczne w zakresie współpracy lokalnej (budowanie relacji, komunikacja, praca zespołowa, przywództwo, nawiązywanie kontaktów, prezentacje publiczne, rola organizacji pozarządowych i wolontariatu.

W dłuższym okresie czasu program uaktywnia społeczność i wyłania lokalnych liderów, wywodzących się z grup MGS<sup>1</sup> oraz przyczynia się do poprawy stanu środowiska naturalnego i zwiększenia możliwości rozwoju gminy.

## **8.      Polsko Kanadyjsko Ukraińskie Programy Wymiany Młodzieży.**

### 1. Program YEP 2003/2004

W marcu 2004 r. zakończyła się ostatnia, jedenasta, edycja programu, którego celem było zdobycie przez uczestników umiejętności koniecznych do poruszania się po współczesnym rynku pracy łącznie z umiejętnością pracy w instytucjach i organizacjach zagranicznych. Dla mieszkańców gmin była to okazja poznania młodych Kanadyjczyków i Ukraińców, którzy podczas pobytu w Polsce mieszkali w polskich rodzinach oraz realizowali różnego rodzaju zadania z i na rzecz mieszkańców wsi i gmin.

W kończącym się w 2004 roku programie uczestniczyło 4 Ukraińców, 12 Polaków i 18 Kanadyjczyków w wieku 18/24 lata. Młodzież polska pochodziła z dwóch gmin: Stoszowice w województwie dolnośląskim oraz Chojnice w pomorskim. Kanadyjczycy pochodzili z różnych stron Kanady, a Ukraińcy to studenci Akademii w Ostrogu.

Program był finansowany w 70% przez organizację Canada World Youth, 25% przez Fundację i w ok. 5% przez uczestników i urzędy gmin, realizowany był w połowie czasu na terenie Kanady, w pozostałej części Ukrainy.

### 2. NetCorps 2003/2004

Program, o podobnym charakterze i celu jak program opisany powyżej, rozpoczął się w czerwcu 2004 r. w Polsce. Zakończenie programu zaplanowane jest na marzec 2005 r. Uczestniczyło w nim 4 Polaków, 4 Ukraińców i 8 Kanadyjczyków w wieku 19/25 lat, pochodzących z gmin Stoszowice, Celestynów, Mykanówi Miłki. Pierwotnie, nie kanadyjska część programu miała być realizowany na terenie Ukrainy, ale ze względu na niepewną sytuację polityczną po I turze wyborów prezydenckich, została przeniesiona do Polski, do gminy Płużnice. Dla uczestników przygotowano dwa szkolenia(po jednym w części kanadyjskiej i ukraińskiej) nt. zastosowania i wykorzystania nowoczesnych technologii IT.

## 2.2. Działalność gospodarcza

Fundacja nie prowadzi samodzielnej działalności gospodarczej, posiada jednakże udziały w następujących przedsiębiorstwach, będących odrębnymi podmiotami gospodarczymi:

- AGROSAK S.A. w Łodzi – produkcja worków tkanych z tasiemki polipropylenowej na produkty rolno-spożywcze. Kapitał akcyjny spółki wynosi 5.890.500 zł i jest w całości objęty przez Fundację.
- 
- ALSYBET sp. z o.o. w Kurzętniku – produkcja betonowych elementów kanalizacyjnych ze szczególnym ukierunkowaniem na tereny wiejskie. Kapitał podstawowy spółki wynosi 1.249.000 zł. Kapitał Fundacji w nominale wynosi 768.000 zł, co stanowi 61,5% udziałów.

Wszystkie spółki spełniają dość ważną rolę w swoich regionach. Agrosak zatrudnia 250 mieszkańców Łodzi dotkniętej bardzo dużym bezrobociem, Alsybet zatrudnia 20 osób i współpracuje z kilkudziesięcioma małymi firmami w regionie.

Podstawowym powodem przystąpienia Fundacji do powyższych przedsięwzięć był ich pozytywny wpływ na poprawę zatrudnienia oraz rozwój gospodarczy wsi.

## 2.3. Kontrole

W roku sprawozdawczym, Fundacja poddana była audytowi przez firmę AUDYT C-Land Sp. z o.o. ul. Bolecka 68, 01-437 Warszawa, w zakresie działalności za rok 2003 oraz realizacji Programu Aktywizacji Obszarów Wiejskich PAOW – Komponent A-Mikropożyczki.

Przeprowadzony audyt wykazał prawidłowość działania Fundacji w zakresie merytorycznym i finansowym.

### **3. Finanse**

#### **Przychody**

dotacje i darowizny	3.213.314,72
% od pożyczek otrzymane	383.327,22
% a vista	5.267,46
% od lokat terminowych	348.170,51
% od papierów wartościowych	6.742.654,10
% ustawowe otrzymane	122.725,63
różnice kursowe	445.941,91
spisane drobne salda	159,08
spłaty należności zasądzonych i spornych	161.222,96
zwrot przez dłużników kosztów sądowych i komorniczych.	18.387,12
wynagrodzenie płatnika	1.061,92
spłaty pożyczek	18.243.892,00
<b>Razem przychody</b>	<b>29.686.124,63</b>

#### **Przeznaczenie środków**

realizacja celów statutowych	23.244.966,59
koszty ogóln-administracyjne	1.720.324,88
spłata pożyczki PL-480 i odsetek	4.158.654,26
różnice kursowe	136.150,38
inne koszty finansowe	42.271,06
zapłacone składki na rzecz innych organizacji	18.858,06
opłaty sądowe i komornicze	13.707,26
spisane drobne salda	6,67
zwrot dotacji do ANR	297.451,79
Spisane należności umorzone	6.413,00
zakup śr. trwałych i wart. niematerialnych i prawnych	39.109,68
zapłacony podatek dochodowy za 2004 r.	8.211,00
<b>Razem</b>	<b>29.686.124,63</b>

#### **Zatrudnienie i wynagrodzenia** (zatrudnienie na 31 grudnia 2004 r.)

Stanowisko	w osobach na 31.12.04	w etatach na 31.12.04	średnioroczne w etatach
Przewodniczący Rady	1,00	0,20	0,20
Prezes	1,00	1,00	1,00
Członkowie Zarządu	2,00	2,00	2,00
<b>Razem Zarząd</b>	<b>4,00</b>	<b>3,20</b>	<b>3,20</b>
Główny Księgowy	1,00	1,00	1,00
Główni specjaliści	6,00	4,75	5,45
Specjaliści	6,00	5,50	4,75
Sam. Pracownicy	11,00	9,90	10,51
Pomocn. Pracownicy	3,00	3,00	1,75
Sprzątaczką	1,00	0,50	0,50
<b>Razem pracownicy</b>	<b>28,00</b>	<b>24,65</b>	<b>23,96</b>
<b>Ogółem</b>	<b>32,00</b>	<b>27,85</b>	<b>27,16</b>

<b>Wynagrodzenia osobowe wypłacone w 2004 r.</b>	<b>2.517.423,14</b>
Wynagrodzenia wypłacone Członkom Zarządu i Przewodniczącemu Rady Fundacji	446.865,50
średnie zatrudnienie zarządu w etatach	3,20
przeciętne miesięczne wynagrodzenie zarządu	11.637,12
Wynagrodzenia z umów zleceń i o dzieło	125.700,00

### **Realizacja celów statutowych**

#### Pożyczki preferencyjne udzielone w ramach działalności statutowej

Budowa szkół	520.000,00
Mała retencja	1.337.367,77
Mikropożyczki ze środków FWW w ramach programu PAOW 25%	5.208.550,00
Mikropożyczki za środków PL-480	567.500,00
Mikropożyczki ze środków PARP i wspólnie z AWRSP	521.500,00
<b>Razem</b>	<b>8.154.917,77</b>

W ramach programu PAOW Fundacja udzieliła w roku 2004 pożyczki finansowane w 75% ze środków Ministerstwa Gospodarki, Pracy i Polityki Społecznej w kwocie 15.625.650,00

#### Programy szkoleniowe

program wymiany młodzieży	107.314,17
program MGS	146.552,56
programy EDUKACYJNE	304.463,61
program E-VITA	743.307,35
programy KONKURSY	335.329,75
Program mikropożyczkowy PAOW	1.872.810,56
Inne programy	588.132,79
Pomoc finansowa bezzwrotna	1.822.359,80

#### Inwestycje finansowe na dzień 31.12.2004 r.

lokaty w bankach	35.895.863,33
lokaty w papierach wartościowych	106.443.802,73

#### Środki trwale zakupione w 2003 r. dla działalności statutowej

komputery szt.5	39.109,68
-----------------	-----------

#### Aktywa na dzień 31.12.2004 r.

Zobowiązania	199.886.426,10
z tego: pożyczka PL-480	64.176.360,57
z tyt. dostaw	32.323.146,46
z tyt. podatku VAT	228.735,81
z tyt. ubezpieczeń społecznych	862,--
z tyt. PFRON	42.820,79
z tyt. pod. doch. od osób fizycznych	1.523,60
Pozost. zobow. wobec pracowników	50.257,37
wobec budżetu w ramach progr.PAOW	707,42
pozostałe zobowiązania	17.775.884,88
rozliczenia międzyokr. przychodów	1.113.939,32
fundusz świadczeń socjalnych	12.515.707,36
	122.775,57

## **Podatki**

### Podatek dochodowy od osób prawnych za 2004r

podatek należny	8.211,00
podatek wpłacony w 2004 r.	173.326,00
do zwrotu przez Urząd Skarbowy w 2005 r.	- 165.115,00

Deklaracje i zeznania zostały złożone w Urzędzie Skarbowym w obowiązujących terminach

### Podatek VAT od importu usług elektronicznych w 2004 r.

podatek należny	8.897,00
podatek wpłacony w 2004 r.	8.035,00

Deklaracje i zeznania zostały złożone w Urzędzie Skarbowym w obowiązujących terminach

### Podatek VAT od zakupów ze środków pomocowych z międzynar. instyt. finans. w 2004 r.

podatek naliczony	11.267,00
podatek zwrócony w 2004 r.	8.060,00
Do zwrotu przez Urząd Skarbowy w 2005 r.	- 3.207,00

Deklaracje i zeznania zostały złożone w Urzędzie Skarbowym w obowiązujących terminach

### Podatek dochodowy od osób fizycznych za 2004 r.

potrącony z wynagrodzeń	346.544,60
pobrane wynagrodzenie płatnika	1.039,62
wpłacono do Urzędu Skarbowego w 2004 r.	295.247,61
do wpłaty do Urzędu Skarbowego w 2005 r.	50.257,37

Deklaracje i zeznania zostały złożone w Urzędzie Skarbowym w obowiązujących terminach

### Składki z tyt. ubezpieczeń społecznych, zdrowotnych i Funduszu Pracy za 2004 r.

potrącone ubezpieczonym	521.342,52
obciążające płatnika	378.447,88
wypłacone świadczenia	22.301,46
wynagrodzenie płatnika	22,30
wpłacono do ZUS w 2004 r.	834.645,85
do wpłaty do ZUS w 2005 r.	42.820,79

## **Wykaz współpracujących banków**

Rachunki bieżące:

- BISE III Oddział, ul. Dubois 5a, 00-184 Warszawa  
rach. nr 73137010370000170140212700 oraz 55137010370000170640212716
- Bank Gospodarstwa Krajowego I/O w W-wie, Al. Jerozolimskie 7, 00-955 Warszawa  
rach. nr 37113010170200000000168424

Rachunek funduszu świadczeń socjalnych:

- BISE III Oddział, ul. Dubois 5a, 00-184 Warszawa  
rach. nr 59137010370000174140212719

Rachunki powiernicze:

- ING Bank Śląski, Warszawa Pl. Trzech Krzyży 10/14, 00-950 Warszawa  
rach. nr 71105000861000002273650214 oraz 85105000861000002273648119

- ABN AMRO Bank S.A., ul 1-go Sierpnia 8A, 02-134 Warszawa  
rach. nr 5616700004643991051775 oraz 491670000400006491055878

Rachunki dla obsługi programów Fundacji:

- ING Bank Śląski, Warszawa Pl. Trzech Krzyży 10/14, 00-950 Warszawa  
rach. nr 37105000861000002273650438.      92105000861000002273651485  
          26105000861000002273650636      58105000861000002273651709  
          94105000861000002273650867      39105000861000002273651857  
          18105000861000002273651071      79105000861000002273651446  
          06105000861000002273651287
  
- BISE III Oddział, ul. Dubois 5a, 00-184 Warszawa  
rach. nr 55137010370000170640212716      19137010370000170640212702  
          89137010370000170640212703      40137010370000170640212712  
          46137010370000170640212701      94137010370000370140212700 (USD)  
          62137010370000170640212704      61137010370000270140212717 (EURO)  
          83137010370000170640212714      34137010370000270140212718 (EURO)  
          13137010370000170640212713
  
- Bank Spółdzielczy w Poddębicach, ul. Łódzka 35/37, 95-200 Poddębice  
rach. nr 4292630000000028602000001
  
- Bank Spółdzielczy w Poddębicach O/Łask ul. Kościuszki 24, 98-100 Łask  
rach. nr 04926310655017545020050001
  
- BISE (b. Bank Energetyki S.A. w Radomiu) O/Zamość ul. Solna 2, 22-400 Zamość  
rach. nr 95137011411001000400480001

Warszawa, 31 marca 2005 r.

Minister Rolnictwa  
i Rozwoju Wsi

ul. Wspólna 30,  
00-930 Warszawa

Fundacja Wspomagania Wsi przesyła do łaskawego wykorzystania sprawozdanie z działalności w roku 2004.

Pozostajemy z poważaniem,

Załączniki:

1. Kopie uchwał Zarządu
2. „O odnowie wsi” – W.Idziak (wydawnictwo Fundacji)

Do wiadomości: (bez załączników)

1. Departament Unii Europejskiej i Współpracy  
Międzynarodowej
2. Departament Rozwoju Wsi
3. Departament Budżetu i Finansów.